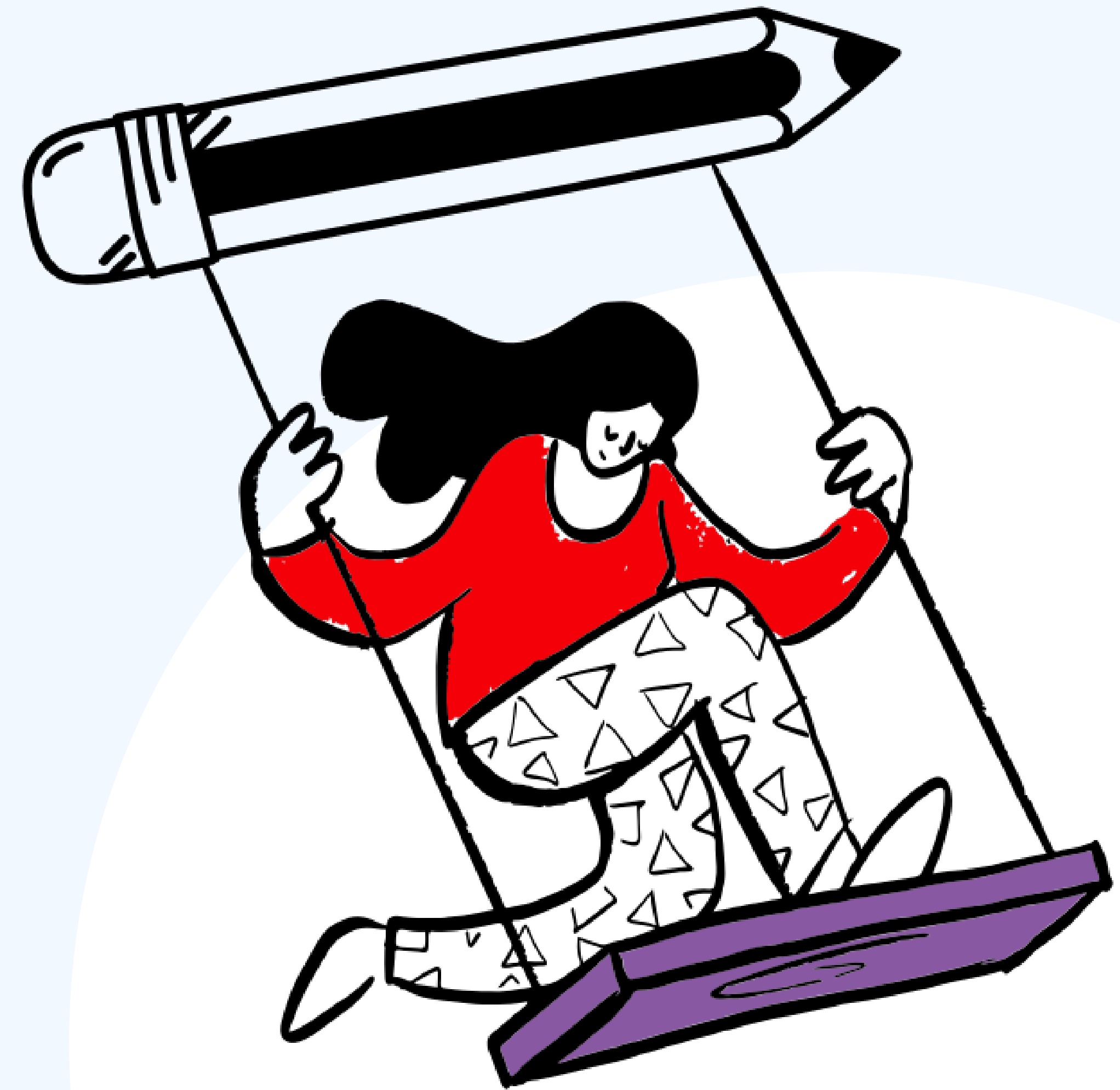


# Escrit col·lectiu

Materials didàctics per descriure un personatge





La **Fundació Coca-Cola** en la seva aposta pel talent dels joves vol col·laborar amb vosaltres, els seus veritables impulsors, els professors, per descobrir-ho i potenciar-ho a l'aula. És per això que com a novetat d'aquest any, tota la classe podrà ser l'artífex de l'estímul creatiu!

Per fer-ho, cal redactar un escrit col·laboratiu, entre tota la classe, descrivint un personatge, de 300 paraules com a màxim. La participació en aquesta fase és voluntària i només es pot presentar un escrit per centre educatiu. Podeu consultar tots els detalls a través d'aquest enllaç:

<https://www.fundacioncocacola.com/concurso-jovenes-taletos/escrito-colectivo>

**T'animes a participar fomentant el talent creatiu dels teus alumnes?**

Aquí pots trobar les claus per treballar l'escrit col·lectiu a classe, bona sort a tots!:



# ESCRITURA COL·LECTIVA

## EL PERSONATGE

Produït per Elisa Velasco i Mercedes González de Función Language

Hi ha exemples d'escriptura col·laborativa des del Segle d'Or, però és l'aparició d'Internet el que ha donat lloc a un desenvolupament notable en la quantitat i qualitat d'aquesta tècnica d'escriptura.

Potser l'exemple més conegut és "El cadáver exquisito", una invenció surrealista en la qual el text, o dibuix, es componien seguint frases de les quals només es coneixia l'última paraula, o seguint un dibuix del qual només es coneixien les línies finals.

Aquesta tècnica resulta útil com a joc creatiu, o per investigar en les possibilitats del llenguatge, però no per generar un text narratiu amb sentit.

En aquesta ocasió proposem un exercici d'aquest segon tipus: es tracta de crear un text narratiu de presentació d'un personatge mitjançant escriptura col·laborativa, és a dir, compost per tot el grup de classes. No ha de ser un relat, només la presentació d'un personatge. El text tindrà un màxim de dues pàgines.



# EL PERSONATGE

Abans d'iniciar el procés és aconsellable treballar "El personatge" amb el grup de classe.

Aquestes són algunes idees que podeu utilitzar:

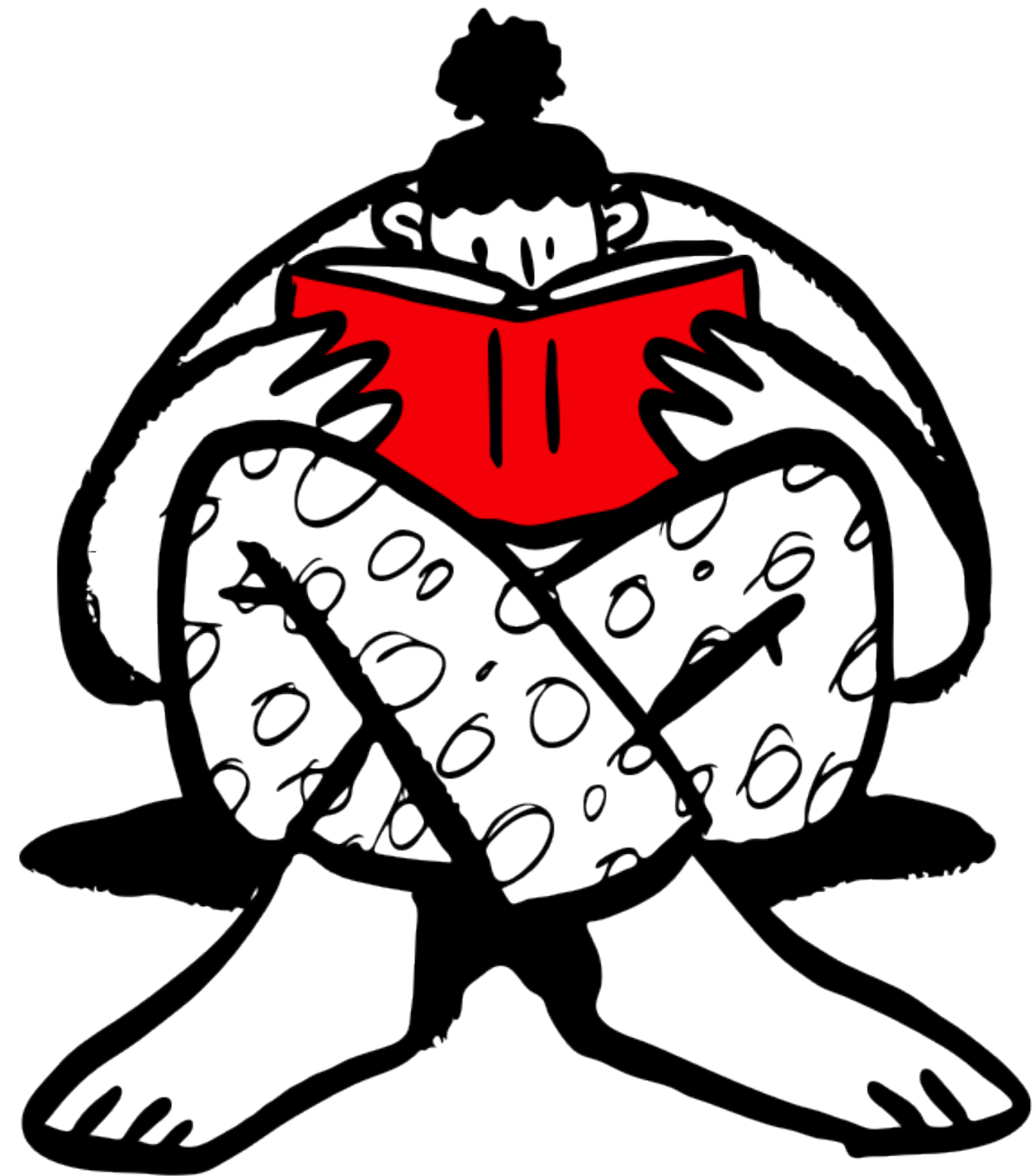
- El personatge protagonista d'un relat és aquell sobre el qual cau l'acció principal.
- El lector coneixerà el personatge a través de moltes coses:
- És important assenyalar que el personatge literari, si ha a ser el protagonista d'una història, ha de tenir certa complexitat. No es pot definir a través d'una sola característica (personatge pla), per contra, ha de tenir diverses característiques, i presentar algun detall (alguna cosa que trenqui amb el previsible) que provoqui en el lector el desig de saber més sobre aquest personatge (personatge rodó).
- També cal pensar que els petits detalls són molt importants per aconseguir que el personatge es percebi com un ésser real, viu, plausible. Un personatge basat en les generalitats sempre serà difús o acartonat.
- Un altre aspecte a tenir en compte és que per al lector les accions del personatge dominen sobre les seves paraules. El personatge pot dir que és molt generós, però si les seves accions el mostren egoista, el lector el veurà egoista per més que ell insisteixi en el contrari.

- L'època en què viu
- El seu aspecte físic i la seva indumentària
- El seu caràcter
- La seva mirada i la seva veu
- La seva història personal
- El seu entorn, el lloc on viu, la seva casa, els seus objectes.
- Les seves aficions, els seus costums
- Les seves lectures, les seves cançons, els seus menjars...preferits
- La seva família i les relacions que manté amb ells
- Els seus amics i enemics
- Les seves accions
- La forma en què els altres el veuen.



- També s'ha de tenir en compte que per la construcció de la seva veu (si és que es va a presentar a ell mateix) no n'hi ha prou amb utilitzar "muletillas" o "tics" en el seu llenguatge. El realment important és definir la seva mirada, que és una cosa que està estretament relacionada amb qui és, quina és la seva història personal, com es relaciona amb el seu entorn. En funció d'aquestes qüestions es definirà el seu llenguatge, amb tots els seus components: lèxic, sintaxi, ritme...
- Finalment, el personatge ha de tenir coherència, és a dir: totes les seves característiques i detalls han de compondre un tot plausible, el que no impedeix que tingui contradiccions o que alguna de les coses que el defineixen no encaixi del tot en el conjunt (de fet és desitjable que així sigui). Utilitzem plausible com a creïble per al lector, perquè té lògica interna, ja sigui fantàstic o realista.





Et deixem alguns exercicis possibles per treballar "Personatge".

- 1. Reescriure un relat conegut modificant algun element del personatge principal.** Per exemple: "Reescriure La Caputxeta utilitzant una Caputxeta Zoòloga com a protagonista" o "Reescriure una escena de "El Quixot", fent que Alonso Quijano sigui molt covard".
- 2. Analitzar en profunditat els personatges** que participen en una pel·lícula, en una novel·la o en un relat, intentant concretar tant com sigui possible els seus atributs, els seus desitjos, la seva història...
- 3. Construir un personatge realista i un de fantàstic,** i utilitzar ambdós en un únic relat curt.
- 4. Construir un personatge fantàstic** (pot ser de qualsevol mena: un súperheroi, un marcià...) i el seu entorn buscant que ambdues coses siguin coherents.

## ESCRITURA COL·LECTIVA

L'escriptura col·lectiva busca la implicació de tot el grup per aconseguir un resultat final que serà de tots els participants.

Hi ha moltes maneres d'organitzar una escriptura col·lectiva; segur que en coneixeu algunes d'elles.

L'escriptura col·lectiva no té un procés ràpid, ja que implica discussió, argumentació i correcció en cada fase de la construcció del text, però és una experiència molt enriquidora perquè té en la seva essència la necessitat de trobar punts d'acord, d'argumentar de manera raonada, de posar en joc el sentit crític i autocrític, d'acceptar com a pròpies, propostes dels altres, i sobretot, de posar en joc l'esforç de tots per aconseguir un objectiu comú.

Com que la pandèmia ha fet que molts de vosaltres estigueu treballant amb la meitat del grup que s'alternen en la seva assistència presencial a classe, recomanem que cadascun



d'aquests subgrups elabori un text. Llavors tothom pot votar el que més agradi de tots dos per presentar-lo al premi.

Es pot treballar amb tot el grup: el professor farà propostes concretes a les quals cada alumne que tingui una idea respondrà, per exemple: si és realista, fantàstic o mixt (ser humà amb alguna característica fantàstica); època; aparença; edat; lloc on viu, etc. Les diferents propostes seran valorades pel mateix grup fins que s'assoleixi el consens (si no és possible, es resoldrà mitjançant votacions de les diferents propostes). Així es van definint i anotant les característiques acceptades pel grup, però també cal valorar la coherència d'aquestes eleccions en conjunt.

Quan s'han definit les característiques que construeixen el personatge, heu de passar a la fase d'escriptura.

En aquesta fase, cada alumne ordenarà la informació com desitgi, incorporarà alguns detalls que li vinguin en ment, eliminarà algun detall que no li agradi, en definitiva, convertirà aquesta llista de característiques en un text de presentació del

personatge que us permeti visualitzar-lo amb claredat i que tingui caràcter literari.

Després es presentaran els textos i s'escollirà el que representi a la classe.

També es pot treballar en grups reduïts (de 4-5 participants), de manera que cada grup treballarà la mateixa sèrie de característiques, les proposarà als altres, s'argumentaran i es triarà la que més els convenci. Aquesta sèrie escollida serà assumida per tots els grups que continuaran ampliant-la amb una altra sèrie de característiques.

Quan el personatge ja estigui definit, cada grup passarà a la fase d'escriptura (amb el mateix plantejament que si es tractés d'escriptura individual). Es llegiran tots els textos i s'escollirà el que vulguin que representi al grup.





FUNDACIÓ  
*Coca-Cola*

